

LUCID

Brukerveiledning for Lucid- ladekabel (Europa)

Version 2023.16.4 Norwegian

Innholdsfortegnelse

Kapitler	Avsnitt	
Ansvarsfraskrivelser	Juridisk og ansvarsfraskrivelser	1
Sikkerhetsinformasjon	Sikkerhetsinformasjon	2
Oversikt	Oversikt over Lucid-ladekabel	3
	Spesifikasjoner	5
Adaptere og ladehastigheter	Adaptere	7
	Tilkobling av adapteren	8
Lading	Ladetid	9
	Lade bilen	10
	Aktivering av Norge-modus/jordfeil	11
	Statuslamper for ladekabel	12
Installasjon	Veggmontering	14
	Installasjon av kabelkrok	15
Forbrukerinformasjon	Garanti	16
	Teknisk støtte	19
	Kundeservice	20

Juridisk og ansvarsfraskrivelser

Juridisk

Lucid, Lucid Air, Lucid-ladekabelen og Lucid Motors-ordmerkene og -logoene er varemerker for Lucid Group, Inc.

Spesifikasjonene kan endres uten varsel.
Bilder av Lucid-ladekabelen er representative.
Produksjonsmodellene kan variere.

Ingen deler av disse materialene kan dupliseres, brukes eller offentliggjøres uten skriftlig tillatelse fra Lucid Group, Inc. på forhånd.

Ansvarsfraskrivelser

Les denne brukerveiledningen før bruk.
Denne brukerveiledningen inneholder den nyeste informasjonen som er tilgjengelig på publiseringstidspunktet. Lucid forbeholder seg retten til å foreta endringer i denne brukerveiledningen og/eller produktet uten forvarsel. Endringer eller modifikasjoner av dette produktet som ikke er utført av en autorisert tjenesteleverandør, kan gjøre produktgarantien ugyldig.

Sikkerhetsinformasjon

Denne veiledningen inneholder instruksjoner og advarsler som må følges når du installerer og bruker ladeutstyr for elbiler (EVSE) og skal ikke brukes til andre produkter. Før du installerer eller bruker EVSE, må du lese hele denne veiledningen, inkludert ADVARSEL- og FORSIKTIG-merkene.

Informasjonen i denne veiledningen fritar ikke brukeren fra å følge alle gjeldende lover eller sikkerhetsstandarder.

Enheten har følgende etiketter:



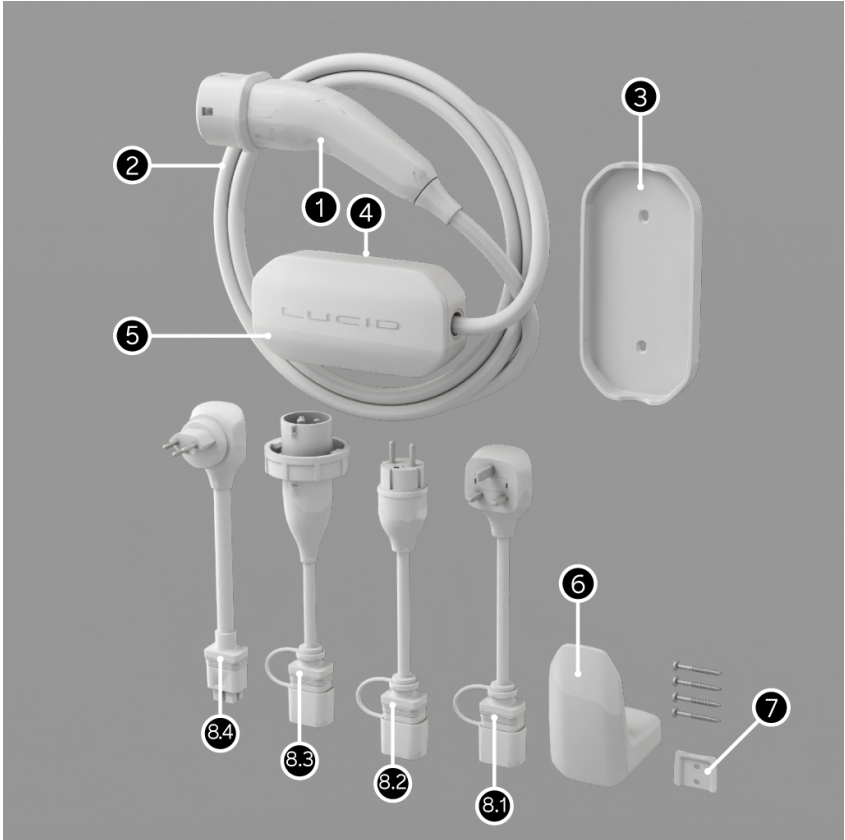
Oversikt over Lucid-ladekabel

Innhold i pakke:

1. Bilkontakt (plugges inn i bilen)
2. Tilkoblingskabel (festet til kontrollenhet)
3. Veggmonteringsbrakett
4. Kontrollenhet for lading
5. LED-statuslampe
6. Kabelkrok (hvis montert)
7. Monteringsutstyr (hvis montert)
- 8.1 Type G: Storbritannia
- 8.2 Type F CEE 7/7 (Schuko): Europa
- 8.3 CEE 16 blå: Europa, Saudi-Arabia
- 8.4 Type J: bare Sveits

Merk: Ikke alle oppførte adaptere er inkludert i alle biler. Adaptere som følger med bilen, vil tilsvare adaptere som trengs i landet for levering av bilen. CEE 32A-adapter vil selges i detaljhandel kun i Storbritannia og Europa.

Merk: Type G og type J er ikke til bruk utendørs. CEE 7/7- og CEE 16-plugger krever stikkontakter med IP44-klassifisering eller høyere for bruk utendørs.




Spesifikasjoner

Oversikt

Du må kun bruke en AC-forsyning med 220–240 V, et vegguttak på 50/60 Hz med en dedikert og jordet krets, og som er klassifisert for minst 8 A. Det kreves en sikring av typen B/C. Nominell effekt er maksimalt 32 A. En 40 A-sikring er minimumssikringen som er klassifisert for det nivået (1,25*32 A = 40 A).

Om mulig bør du bruke en egnet stikkontakt med ett uttak. Hvis stikkontakten har to uttak, må du ikke benytte det andre uttaket samtidig.

Ladekabelen er 6 meter lang. Bruk et eksisterende uttak eller installer et nytt uttak innen ca. 4 meter fra bilens ladeport og minst 45 cm over bakken. Ladeportdøren er plassert på baksiden av forhjulet på førersiden.

 **FARE: RISIKO FOR BRANN ELLER EKSPLOSJON**

 **ADVARSEL: FARE FOR ELEKTRISK STØT**

Ikke bruk skjøteledninger, en adapter med flere utganger, multistøpsel, konverteringsstøpsel eller forgrening. Bruk av disse elementene kan forårsake skade på utstyret og øke risikoen for elektrisk støt eller brann.

 **ADVARSEL: FARE FOR ELEKTRISK STØT**

Bruk bare Lucid-ladekabelen for elbiler. Hvis du bruker Lucid-ladekabelen for noe annet enn elbiler, kan det skade utstyret og øke risikoen for elektrisk støt.

Referanse for spesifikasjoner

Spenning	Maksimal strøm, kontrollert av adapter
220–240 V AC énfase	32 A maks., Storbritannia og Europa 16 A maks., Saudi-Arabia
Rutenettfrekvens	Referanseverdi
50/60 Hz	± 5 %
Forvrenging av sinuskurve	
Ikke over 5 %	
Relativ luftfuktighet (maksimal verdi ved 40 °C)	
Under 75 %	
Eksternt magnetfelt	
Ikke over fem ganger jordens magnetfelt i noen retning	
Eksternt magnetfelt	
Ikke over fem ganger jordens magnetfelt i noen retning	
Dimensjoner og vekt på kontrollboks for ladekabel	
Høyde	180 mm
Bredde	90 mm

Dimensjoner og vekt på kontrollboks for ladekabel

Dybde 50 mm

Vekt 3,7 kg

Driftstemperatur	Kapslingsklassifisering	Applikasjonshøyde
-50 til 50 °C	IP55 (innendørs og utendørs bruk)	Innhold under: < 2000 meter

Reduksjon

En reduksjonsfunksjon leveres av Lucid-ladekabelen når du bruker CEE52-adapteren. Hvis pluggtemperaturen eller den interne ladeboks temperaturen når terskelverdiene, vil ladestrømmen bli redusert, i tre forsøk eller til temperaturen normaliserer seg. Etter det tredje forsøket vil ladingen stoppe, og ladeboksen vil vise et RØDT LED-LYS. Lading ved 52 A gjenopptas bare etter at bilkontakten er koblet fra og LED-lampen lyser kontinuerlig HVITT.

Ventilasjon

Ikke nødvendig

Adaptere

Merk: Bare Danmark: Når du bruker Lucid-ladekabelen i Danmark, må du være oppmerksom på at bare IEC60309-adaptene kan brukes. Reserver bruk av CEE 7/7-adapteren for reise utenfor Danmark eller sikre at en lisensiert elektriker har kontrollert at et CEE 7/7-uttak i Danmark trygt kan gi 8 A kontinuerlig strøm.

Merk: Bare Norge og IT-strømnett: Når du bruker Lucid-ladekabelen i Norge eller andre områder med IT-strømnett, må du lese avsnittet om Norge-modus i denne brukerhåndboken nøye.

Lucid-ladekabelen inkluderer to uttaksadaptere: én for et standarduttak og en ekstra adapter for et industriuttak med høy effekt i henhold til IEC60309. Ekstra adaptere kan være tilgjengelige for kjøp fra Lucid. For raskere lading kan du bruke et industriuttak, da det gir høyere ladestrøm.

Bruk følgende tabeller til å beregne ladehastigheter for en gitt adapter.

Adaptertype	Strøm	Effekt ved 230 V
Type F CEE 7/7 (Schuko)	8 A	1,8 kW
Type G	8 A	1,8 kW
Type J	8 A	1,8 kW
5-pinners IEC 60509 (blå)	16 A	3,6 kW
5-pinners IEC 60509 (blå)	32 A	7,3 kW

Tilkobling av adapteren


 **FARE: RISIKO FOR BRANN ELLER EKSPLOSJON**

 **ADVARSEL: FARE FOR ELEKTRISK STØT**

Ikke bruk utstyret hvis det er skadet. Kontroller alltid alle delene av utstyret før du monterer eller bruker det. Montering eller bruk av skadet utstyr kan øke risikoen for elektrisk støt eller brann.

 **FORSIKTIG: RISIKO FOR PERSONSKADE**

 **FORSIKTIG: FARE FOR SKADE PÅ UTSTYRET**

 **FARE: RISIKO FOR BRANN ELLER EKSPLOSJON**

 **ADVARSEL: FARE FOR ELEKTRISK STØT**

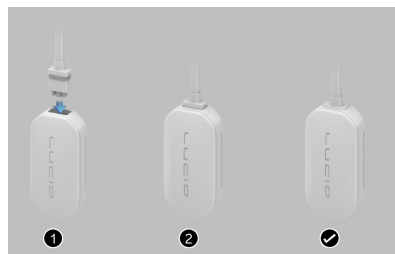
Ikke bruk skjøteledninger, en adapter med flere utganger, multistøpsel, konverteringsstøpsel eller forgrening. Bruk av disse elementene kan forårsake skade på utstyret og øke risikoen for elektrisk støt eller brann.

 **ADVARSEL: FARE FOR ELEKTRISK STØT**

Koble bare til jordede uttak. Feil tilkobling kan føre til elektrisk støt og skade på uttaket og utstyret. Hør med en lisensiert elektriker hvis det er tvil om at produktet er riktig jordet.

Tilkobling

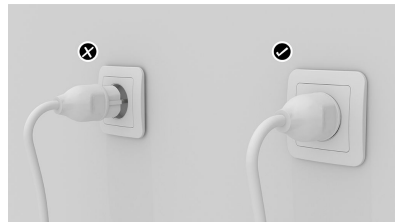
Du fester en adapter ved å holde adapterpluggen på linje med kontrollboksen til ladekabelen og dytte den inn i kontakten til den er helt i flukt med kontrollboksen og sitter godt.



Fjerning

Hvis du vil fjerne adapteren, tar du godt tak i adapteren og trekker den ut fra uttaket.

Merk: Ladekabelen registrerer automatisk den tilkoblede adapteren og angir riktig ladestromstyrke. Kontroller at pluggen er satt helt inn i uttaket.



Merk: Ikke fjern pluggen fra kontrollboksen mens den lades. Det kan ødelegge pluggen.

Ladetid

Ladetid varierer avhengig av spenningen og strømstyrken som er tilgjengelig fra uttaket, som igjen avhenger av flere forhold. Ladetiden er også avhengig av omgivelsestemperaturen og temperaturen til bilens batteri. Hvis batteriet ikke holder en optimal temperatur for lading, vil bilen varme det opp eller kjøle det ned før eller under ladingen.

Du beregner tiden det tar å lade batteriet i timer (fra nær 0 til nær 100 %) ved å dele batteristørrelsen (kWh) på strøm (kW). Ulike adaptere gir ulik utgangsstrøm og -effekt.

Når du lader bilen, kan du trykke på ladeikonet på infotainmentskjermen eller Lucid-appen for å se ladestatusinformasjonen, inkludert tiden som gjenstår til batteriet er fulladet med det valgte ladenivået.

Merk: Et prinsipp om elektrisitetsforhold kjent som Ohms lov sier at lading av en krets på 230 V ved 32 A gir 7360 W strøm: $32 \times 230 = 7360$. Når det uttrykkes som kilowatt, blir dette 7,36 kW. Den faktiske ladeeffekten kan variere basert på bilforhold som aktivering/hvilemodus, energikonverteringseffektivitet og klimaanlegget AV/PÅ. Det vil derfor ta mellom 12 og 13 timer å lade en 90 kWh batteripakke fra 0 % kapasitet til 100 % kapasitet. (90 delt på 7,36 er omtrent 12,2 timer.) For å unngå mulig batteriskade anbefaler Lucid at du aldri lader batteriet helt ut.

Lade bilen

 **FARE: RISIKO FOR BRANN ELLER EKSPLOSJON**

 **ADVARSEL: FARE FOR ELEKTRISK STØT**

Ikke bruk utstyret hvis det er skadet. Kontroller alltid alle delene av utstyret før du monterer eller bruker det. Montering eller bruk av skadet utstyr kan øke risikoen for elektrisk støt eller brann.


 **FORSIKTIG: RISIKO FOR PERSONSKADE**

 **FORSIKTIG: FARE FOR SKADE PÅ UTSTYRET**

Oppbevar alltid utstyret riktig, og bruk bare utstyret i henhold til bruksvilkårene. Misbruk som å miste den i bakken, nedsenking osv. kan forårsake skade og kan føre til personskade eller dødsfall for alle i nærheten.

Tilkobling

Følg disse trinnene for å sikre riktig lading av Lucid-bilen.

 **FARE: RISIKO FOR BRANN ELLER EKSPLOSJON**

 **ADVARSEL: FARE FOR ELEKTRISK STØT**

Ikke bruk skjoteledninger, en adapter med flere utganger, multistøpsel, konverteringsstøpsel eller forgrening. Bruk av disse elementene kan forårsake skade på utstyret og øke risikoen for elektrisk støt eller brann.

 **ADVARSEL: FARE FOR ELEKTRISK STØT**

Koble bare til jordede uttak. Feil tilkobling kan føre til elektrisk støt og skade på uttaket og utstyret. Hør med en lisensiert elektriker hvis det er tvil om at produktet er riktig jordnet.

1. Kontroller at adapteren som er koblet til ladekabelen, stemmer overens med uttaket du vil bruke.
2. Koble ladekabelen til uttaket. Adapteren må føres helt inn i uttaket. Lucid-logoen

på kontrollboksen skal lyse med hvitt lys for å angi at enheten er slått på og klar. Vent i tre sekunder for å bekrefte at logoen ikke begynner å blinke rødt. Hvis den forblir hvit, fortsetter du til trinn 3.

3. Når bilen er låst opp, trykker du på ladeportluken for å åpne den.
4. Koble ladekabelens bilkontakt til bilens ladeport.
5. Når du kobler ladekabelen til bilen, vil Lucid-logoen på kontrollboksen og ladeportlampen være hvit for å angi lading.

Frakobling

Når ladingen er fullført, slutter lyset å pulsere og blir i stedet kontinuerlig hvitt. Du kan deretter trykt koble fra bilen ved hjelp av disse trinnene.

1. Når bilen er låst opp, stopper du ladeøkten og trekker bilkontakten ut av ladeporten.
2. Lucid anbefaler at du lar ladekabelen være koblet til uttaket for å redusere slitasje fra daglig bruk. Hvis du ikke har tenkt å bruke ladekabelen på en stund (for eksempel når du drar på ferie), kobler du den fra og oppbevarer den på et passende sted.

Aktivering av Norge-modus/jordfeil

Når du bruker Lucid-ladekabelen i Norge eller andre områder med IT-nett, bruker du følgende fremgangsmåte for å deaktivere jordfeilkontrollen på ladekabelen:

1. Koble bilkontakten til bilens ladeport.
2. Koble adapteren til uttaket.
3. Vent til Lucid-logoen på kontrollboksen lyser med et blinkende rødt lys.
4. Koble bilkontakten fra bilen.
5. Vent 1 sekund eller mer.
6. Koble bilkontakten til bilen igjen.
7. Vent 1 sekund eller mer.
8. Koble bilkontakten fra bilen.
9. Vent 1 sekund eller mer.
10. Koble bilkontakten til bilen igjen.
11. Lucid-logoen på kontrollboksen skal lyse med et kontinuerlig grønt lys, noe som indikerer at ladekabelen har blitt programmert til Norge-modus.
12. Etter 3–5 sekunder skal ladingen begynne, og Lucid-logoen på kontrollboksen skal skifte fra kontinuerlig til blinkende grønt lys, noe som indikerer at bilen lades.

Merk: Ladekabelen vil forbli programmert til Norge-modus, som angis av det grønne lyset i Lucid-logoen, til neste gang adapteren fjernes fra uttaket eller kontrollboksen på annen måte mister strøm. Så lenge kontrollboksen forblir slått på, vil Norge-modus være aktiv selv når du kobler kontakten fra bilen mellom ladeøktene.

Merk: Ikke aktiver Norge-modus utenfor Norge. Brukeren må utvise skjønn hvis Norge-modus aktiveres feilaktig.

Statuslamper for ladekabel

Kontrollboksen for ladekabelen har lamper som angir enhetsstatus. Se tabellen nedenfor for å forstå enhetsstatusen.

 ADVARSEL: FARE FOR ELEKTRISK STØT

Ikke utfør service på og/eller åpne utstyret. Hvis du åpner utstyret, kan det føre til elektrisk støt.

Lysfarge	Lysanimasjon	Hva det betyr	Feilsøkingstrinn
Ikke noe lys	–	Slå av	Kontroller strømforsyningen. Kontroller at adapteren er satt helt inn og i flukt med kontrollenheten.
Hvit	Kontinuerlig	Klar til å lade / kommuniserer	–
Hvit	Blinker	Lading pågår	–
Rød	Ett blink	Feil i RCD	Koble fra bilen og prøv på nytt.
Rød	To blink	Reléfeil	Koble fra bilen og prøv på nytt.
Rød	Tre blink	Jordingstap	Koble fra uttaket og prøv på nytt, eller prøv et annet uttak. Hvis feilen vedvarer, må du kontrollere installasjonen av stikkkontakten eller panelboksens jording (PE).
Rød	Fire blink	For høy temperatur registrert i pluggen	Koble fra og kontroller at adapteren er satt helt inn og i flukt med kontrollboksen. Prøv å lade i et kjøligere område, eller prøv et annet uttak.
Rød	Fem blink	For høy temperatur registrert i EVSE-relé	Kontroller at pluggen er satt helt inn. Prøv å lade i et kjøligere område, eller prøv et annet uttak.
Rød	Seks blink	Feil med pilotsignal	Koble fra bilen og prøv på nytt.
Rød	Sju blink	Feil på driftsspenning	Koble fra uttaket og prøv på nytt, eller prøv et annet uttak.
Rød	Åtte blink	Intern feil	Koble fra uttaket og prøv på nytt.
Grønn	Konstant	Norge-modus aktivert	–

Lysfarge	Lysanimasjon	Hva det betyr	Feilsøkingstrinn
Gronn	Blinker	Lading pågår i Norge- modus	-

Merk: Hvis feilsøkingstrinnene ikke løser problemet, må du ringe [Kundeservice](#) på side 20.

Veggmontering

Merk: Kontakt en autorisert elektriker før du installerer og bruker Lucid-ladekabelen

Merk: Ladekabelen krever ikke ventilasjon.

Merk: Hvis det ikke følger med, kan tilbehør for veggmontering av ladekabelen og utstyr være tilgjengelig for kjøp i ditt område.

Veggmontering av ladekabelen er utformet for å holde kontrollboksen på plass på veggen.

1. Velg et sted med et uttak i et dekket område beskyttet mot direkte sollys og regn (for eksempel i en garasje). Plasser veggbraketten i adapterens kabellengde fra vegguttaket. Mål med de medfølgende adapterne før du merker forboringshullene.
2. Bor forboringshullene. Kontroller at forboringshullene ikke treffer rør eller andre elektriske ledninger i den valgte veggen.
3. Fest braketten til veggen ved hjelp av to av de medfølgende skruene.
4. Når du har koblet til adapterhodet, klikker du kontrollboksen inn i braketten.



Installasjon av kabelkrok

Ladekabelorganisatoren er utformet for å organisere kabelen på kontaktsiden til enheten.

1. Ta metallbraketten og plasser den langs en vegg i nærheten av uttaket og veggfestet.
2. Merk forboringshullene på veggen.
3. Bor monteringshullene. Bruk to (2x) av de medfølgende gipsskruene til å feste braketten til veggen.
4. Plasser organisatoren rett over braketten langs veggen, og skyv organisatoren nedover på braketten.



Garanti

Hvem er garantigiver?

Garantigiveren i hver garantiregion i Europa i samsvar med vilkårene og begrensningene i denne garantien, er oppført nedenfor.

Garantigiver	Garantiområde
Lucid Netherlands B.V.	Nederland
Amsteldijk 166 Fifth Floor, Amsterdam, NH	
1079 LH Nederland	
Lucid Germany GmbH	Tyskland
Eschersheimer Landstrasse 14, 60522	
Frankfurt am Main, Tyskland	
Lucid Norway AS	Norge
Munkedamsveien 59B	
0270 Oslo, Norge	
Lucid Switzerland AG	Sveits
c/o Intertrust (Suisse) SA	
Zweigniederlassung, Zurich,	
Limmatquai 72	
8001 Zürich	

Hva er garantiområdet?

Gjeldende garantiområde er definert som det europeiske landet der Lucid-ladekabelen ble kjøpt, men ekskluderer landets tilknyttede øyer og oversjøiske regioner, kommuner og territorier.

Hvem kan bruke denne begrensede garantien?

Denne begrensede garantien gis til den opprinnelig kjøperen og påfølgende eier eller eiere av Lucid-ladekabelen solgt av Lucid eller tilknyttede selskaper.

Ingen begrensning av lovbestemte garantirettigheter

Denne Lucid-garantien er en frivillig garanti gitt i tillegg til dine lovbestemte rettigheter som kjøper i henhold til lovene i jurisdiksjonen der bilen opprinnelig ble solgt av Lucid. Disse lovbestemte rettighetene påvirkes ikke av denne Lucid-garantien og kan utøves uten ekstra kostnad.

Hva dekker denne begrensede garantien?

I henhold til denne begrensede garantien, vil Lucid, uten kostnad og innenfor rimelig tid, reparere, skifte ut eller justere alle deler på Lucid-ladekabelen, som feiler eller svikter under normal bruk i løpet av gjeldende dekningsperiode på grunn av en produksjonsfeil, defekt i fabrikkleverte materialer eller fabrikkutførelse innen en rimelig tidsperiode fra forespørselen din. Dette forutsetter at ladekabelen din har blitt brukt og vedlikeholdt på riktig måte i samsvar med alle krav i brukerhåndboken for Lucid-ladekabelen og annen dokumentasjon vi kan gi deg, og ble rapportert til Lucid under garantiperioden. Lucid kan etter eget skjønn bestemme metoden for å reparere en del med funksjonsfeil eller som svikter (reparasjon, utskifting eller justering med en ny, overhalet eller reproduert del).

Løsningen i henhold til Lucids begrensede nybilgaranti, er begrenset til reparasjon, utskifting eller justering av defekte deler. Lucids eventuelle ansvar og forpliktelser i henhold til denne begrensede garantien, skal ikke under noen omstendigheter overstige kostnadene for å utbedre produksjonsfeil som angitt i denne skriftlige garantien, selv om eventuelle lovbestemte rettigheter forblir upåvirket, som forklart ovenfor. Ved utløpet av denne garantien skal ethvert slikt ansvar under garantien opphøre.

Hva dekker ikke denne begrensede garantien?

Skader som skyldes noen av følgende elementer eller handlinger som er oppført nedenfor, dekkes ikke av denne begrensede garantien:

- Normal slitasje. Slitasje beskriver den normale prosessen der komponentene når grensen for brukbarhet gjennom normal bruk.
- Ulykker, kollisjoner eller gjenstander som treffer Lucid-ladekabelen eller tilhørende komponenter.
- Tyveri, hærverk, eller opprør.
- Skade på grunn av eksterne hendelser.
- Kjemikalier påført kunden eller utilsiktet søl.
- Skade på utseendet til Lucid-ladekabelen eller dens komponenter, for eksempel fliser, bulker, sprekker og riper.
- Misbruk og/eller feil bruk av Lucid-ladekabelen eller tilhørende komponenter.
- Uautorisert endring av Lucid-ladekabelen eller dens komponenter.
- Bruk av inkompatible ladeenheter eller metoder.
- Reparasjoner utført av personell som ikke er autorisert av Lucid, inkludert reparasjoner som ellers ville vært dekket av den begrensede garantien for Lucid-ladekabelen.
- Bruk til kommersielle formål.

Hva er dekningsperioden?

Enten (a) to år fra den opprinnelige kjøpsdatoen for Lucid-ladekabelen eller (b) resten av dekningsperioden til den begrensede bilgarantien (som ytterligere angitt i de separate vilkårene for den begrensede nybilgarantien og i den grad det er aktuelt), avhengig av hva som er størst. Vilkårene for Lucids begrensede nybilgaranti finner du her:

<https://www.lucidmotors.com/legal#warranty>

Hva vil føre til at denne begrensede garantien ugyldiggjøres?

Denne begrensede garantien vil bli ugyldiggjort og ingen garantidekning herunder vil bli gitt i tilfelle du ikke bruker Lucid-

ladekabelen på riktig måte i samsvar med de spesifikke instruksjonene og anbefalingene om bruk og drift som er angitt i denne veiledningen.

Hva er dine rettsmidler?

Denne begrensede garantien dekker utbedring av rapporterte feil som dekkes av denne garantien via, etter Lucids skjønn, enten reparasjon, utskifting eller justering av defekte deler eller komponenter. Med mindre annet er påkrevd av gjeldende lov og etter anmodning om retur til eieren, vil alle deler som erstattes som en del av en reparasjon under Lucids garanti, bli Lucids eiendom.

Gjeldende lovgivning

Denne garantien og alle spørsmål angående håndhevbarhet og tolkning er underlagt loven i det gjeldende garantiområdet. Hvis du er forbruker, skal dette lovvalget ikke gjelde. Hvis det imidlertid er et resultat av at du fratras dekningen som er gitt til deg av bestemmelser som ikke kan fravikes etter avtale i henhold til loven som, i fravær av valg, ville ha vært gjeldende på grunnlag av lovbestemmelser.

Enerett

Lucid forbeholder seg retten til å gjøre endringer i eller tillegg til garantier når som helst uten å pådra seg noen forpliktelse til å gjøre de samme eller lignende endringer eller tillegg til tidligere garantier.

Lucid forbeholder seg også retten til å utføre reparasjoner etter garantien, utføre tilbakekallinger eller utvide garantiens dekningsperiode etter Lucids eget skjønn, og ingen slike modifikasjoner eller utvidelser skal forplikte Lucid til å tilby eller gi andre eller fremtidige modifikasjoner eller utvidelser.

Hvordan får du en garantireparasjon?

Kontakt et Lucid-servicesenter så snart du oppdager et problem som kan skyldes en produksjonsfeil i fabrikkleverte materialer eller fabrikkens utførelse. Lucid-servicesenteret vil avgjøre om problemet dekkes av denne Lucid-garantien. (Se Hva dekker denne begrensede garantien?) I så fall vil Lucid-servicesenteret utbedre problemet uten kostnad i henhold til vilkårene i denne garantien.

Kundetilfredshet

Vi tar kundetilfredshet på alvor. Hvis du har spørsmål eller bekymringer, eller er misfornøyd med tjenestene du mottar, følger du disse trinnene:

Kontakt din servicerepresentant hos Lucid på ditt lokale servicesenter. En liste over steder er tilgjengelig på <https://www.lucidmotors.com/locations>.

Hvis forespørselen eller bekymringen din fortsatt ikke er løst, kan du kontakte salgssjef, serviceansvarlig eller kundeservice på customercare@lucidmotors.com, eller du kan se [Regionale kontaktnumre](#) på side 20.

Teknisk støtte

Installasjon

Kontakt en autorisert elektriker for montering av hjemmelader.

Kontaktinformasjon

Spørsmål eller tilbakemeldinger om Lucid-ladekabelen? Døgnåpen kundeservice:

- Tyskland [+49 89 541982634](tel:+4989541982634)
- Nederland [+31 20 809 7542](tel:+31208097542)
- Norge [+47 23 96 01 07](tel:+4723960107)
- Sveits [+41 43 883 09 28](tel:+41438830928)

E-post: europcareteam@lucidmotors.com

Kundeservice

Amsteldok

Amsteldijk 166, 1079 LH

Amsterdam, Nederland

E-post: europcareteam@lucidmotors.com

Nettside: www.lucidmotors.com

Regionale kontaktnumre

- Tyskland [+49 89 541982634](tel:+4989541982634)
- Nederland [+31 20 809 7542](tel:+31208097542)
- Norge [+47 23 96 01 07](tel:+4723960107)
- Sveits [+41 43 883 09 28](tel:+41438830928)